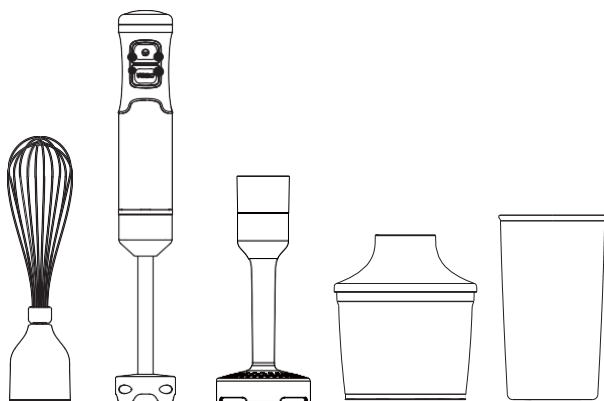




# Instrukcja obsługi

## MJ-BH1001W

BLENDER RĘCZNY



Bitte lesen Sie die Bedienungsanleitung sorgfältig und verwahren Sie alle Dokumente an einen sicheren Ort, damit sie auch in Zukunft greifbar sind

[www.midea.com](http://www.midea.com)

# **WAŻNE INSTRUKCJE BEZPIECZEŃSTWA**

Aby uniknąć ryzyka poważnych obrażeń podczas korzystania z blendera, należy przestrzegać podstawowych środków ostrożności, w tym opisanych poniżej.

## **PROSIMY PRZECZYTAĆ WSZYSTKIE INSTRUKCJE, ŚRODKI OCHRONNE I OSTRZEŻENIA PRZED UŻYCIEM URZĄDZENIA.**

1. Aby zabezpieczyć się przed ryzykiem porażenia prądem, nie wolno wkładać urządzenia do wody lub żadnej innej cieczy.
2. Należy wyjąć wtyczkę z gniazdka, gdy urządzenie nie jest używane oraz przed założeniem lub wyjęciem części, a także w celu jego wyczyszczenia.
3. Należy unikać kontaktu z częściami ruchomymi.
4. Nie należy używać urządzenia z uszkodzonym przewodem lub wtyczką, lub po awarii, upuszczeniu lub uszkodzeniu urządzenia w jakikolwiek sposób.
5. Używanie akcesoriów, które nie są zalecane lub sprzedawane przez producenta, może spowodować pożar, porażenie prądem elektrycznym lub obrażenia.
6. Nie należy korzystać z urządzenia na zewnątrz.
7. Kabel zasilający nie powinien zwisać z krawędzi stołu lub blatu.
8. Nie należy dopuścić do tego, aby przewód dotykał gorących powierzchni, w tym pieca.
9. Ostrza są ostre. Należy obchodzić się z nimi ostrożnie.
10. Nigdy nie należy blendować gorących płynów.
11. Urządzenie nie może być używane przez dzieci. Nie wolno zezwalać dzieciom na korzystanie z wyciskarki.
12. Urządzenia mogą używać osoby o ograniczonych zdolnościach fizycznych, zmysłowych lub umysłowych, lub nieposiadające doświadczenia pod warunkiem, że są one nadzorowane lub zostały pouczone na temat bezpiecznego użytkowania oraz są świadome związanego z tym ryzyka.
13. Jeżeli przewód zasilający urządzenia jest uszkodzony, musi

## **WAŻNE INSTRUKCJE BEZPIECZEŃSTWA**

zostać wymieniony przez producenta, w autoryzowanym serwisie lub przez osobę o odpowiednich kwalifikacjach technicznych, by uniknąć niebezpieczeństwa.

Urządzenie przeznaczone jest do użytku w gospodarstwie domowym i w miejscach o podobnym charakterze, np.:

- w kuchniach dla personelu w sklepach, biurach i innych miejscach pracy;
- w gospodarstwach wiejskich;
- przez klientów hoteli, moteli i innych miejsc zakwaterowania;
- w miejscach typu B&B.

14. Należy zachować ostrożność, jeśli do robota kuchennego lub blendera wleje się gorący płyn, ponieważ może on zostać wyrzucony z urządzenia z powodu nagłego parowania.
15. Zawsze należy odłączyć urządzenie od zasilania, jeśli jest pozostawione bez nadzoru, oraz przed montażem, demontażem i czyszczeniem.
16. Należy odłączyć urządzenie od źródła zasilania przez zmianą akcesoriów lub zbliżaniem się do ruchomych części.
17. Ostrzeżenie: Ryzyko obrażeń w przypadku nieprawidłowego użytkowania urządzenia.
18. Należy zachować ostrożność podczas operowania ostrzami tnącymi, opróżnianiu miski oraz czyszczenia.
19. Jeśli instrukcja się zgubiła, można ją pobrać z naszej strony internetowej lub skontaktować się z lokalnym dystrybutorem w celu przesłania instrukcji lub płyty CD.

**NALEŻY ZACHOWAĆ NINIEJSZĄ INSTRUKCJĘ  
URZĄDZENIE TO PRZEZNACZONE JEST TYLKO DO UŻYTKU  
DOMOWEGO.**

# WAŻNE INSTRUKCJE BEZPIECZEŃSTWA

## Uwaga:

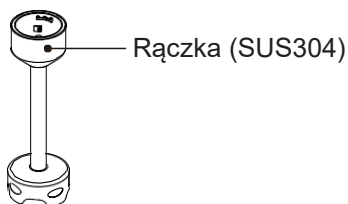
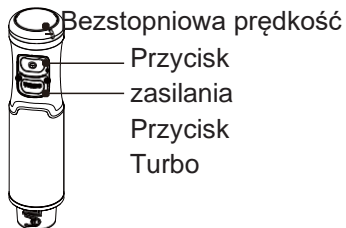
Niezastosowanie się do któregokolwiek z ważnych zaleceń i/lub instrukcji bezpiecznego użytkowania jest niewłaściwym użytkowaniem osobistego blendera, które może unieważnić gwarancję i stworzyć ryzyko poważnych obrażeń.

# WAŻNE INSTRUKCJE BEZPIECZEŃSTWA

## DANE TECHNICZNE PRODUKTU

Nazwa produktu	Nr Modelu	Napięcie	Częstotliwość	Moc
BLENDER RĘCZNY	MJ- BH1001W	220–240V ~	50-60 Hz	1000W

# NAZWA CZĘŚCI



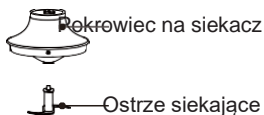
## Akcesoria (opcjonalne):



Trzepaczka



Zlewka



Przystawka siekająca



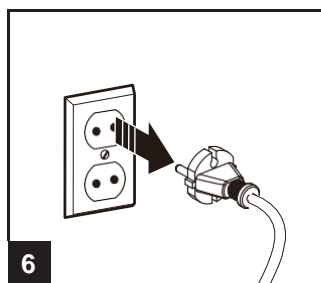
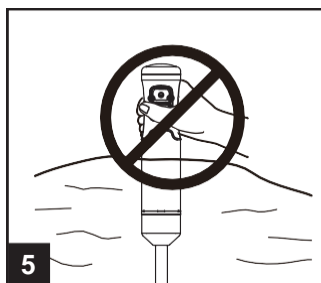
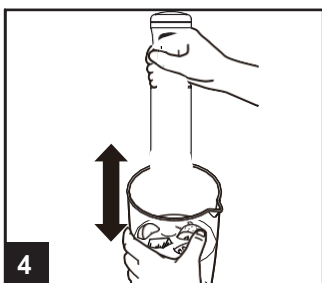
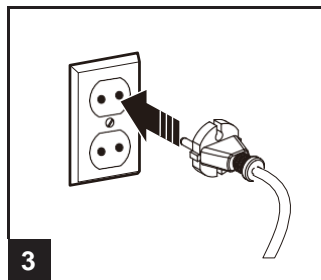
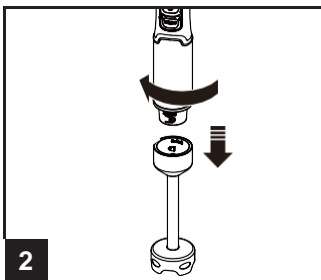
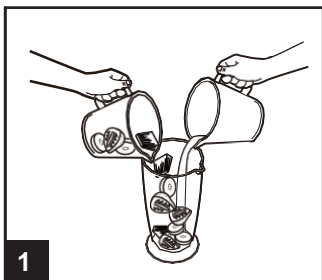
Przystawka tłuczka do ziemniaków

## NAZWA CZĘŚCI

### Uwaga:

- Blender ręczny nie jest przeznaczony do użytku na źródle ciepła. To urządzenie nie jest przeznaczone do siekania lodu.
- Aby użyć blendera ręcznego w garnku, należy zdjąć go z kuchenki.
- Dla stworzenie puree, potrzebny jest płyn. Dodać płyn, bulion, sok, mleko lub śmietanę, aż do uzyskania pożądanej konsystencji.
- Dla dokładnego zmiksowania, należy przesuwac blender ręczny w górę iw dół, aż konsystencja potrawy będzie gładka.
- Aby uzyskać najlepsze wyniki blendowania i zmniejszyć rozpryski (zwłaszcza gorących potraw lub płynów), należy używać głębokich, wysokich pojemników.
- Zalecamy siekanie tylko 5 uncji. (142 g) mięsa na raz w rozdrabniaczu. Przed obróbką mięso należy pokroić na kawałki o wielkości 2 cali (5.1 cm).
- Nie należy używać blendera ręcznego przez długi czas.

## Blender ręczny / trzepaczka



Zgodnie z wymaganiami zmontowanego korpusu urządzenia i nasadki, niech każda nasadka będzie całkowicie zablokowana. Sposób zamontowania pokazano na zdjęciu.

### Użycie końcówki

- Możesz mieszać jedzenie dla niemowląt, zupy, sosy, koktajle mleczne i majonez

### Użycie rączki na zlewce

- Przed użyciem urządzenia do miksowania potraw sprawdź, czy akcesorium jest sprawne. Postaw zlewkę na blacie i nie wlewaj do niej więcej niż 600ml jedzenia lub mieszanki
- Zmontować korpus urządzenia i rączka całkowicie (rączka musi być zablokowana na korpusie urządzenia)
- Włożyć wtyczkę urządzenia do gniazda zasilania.
- Trzymać mocno korpus urządzenia i umożliwić palcom łatwą obsługę przycisku prędkości.
- Włożyć rączkę do zlewki, a następnie nacisnąć przycisk prędkości (w zależności od potrzeb wybrać prędkość)
- Przesuwać urządzenie powoli w górę w dół, w prawo i w lewo, aż potrawy będą



## INSTRUKCJE UŻYTKOWANIA

dobrze wymieszane

- Zwolnić przycisk prędkości, zatrzymać ostrze i wyłączyć urządzenie. Wyciągnąć przewód zasilający z gniazdka lub wyłączyć urządzenie, jeśli zajdzie taka potrzeba, zmiksować inną żywność.

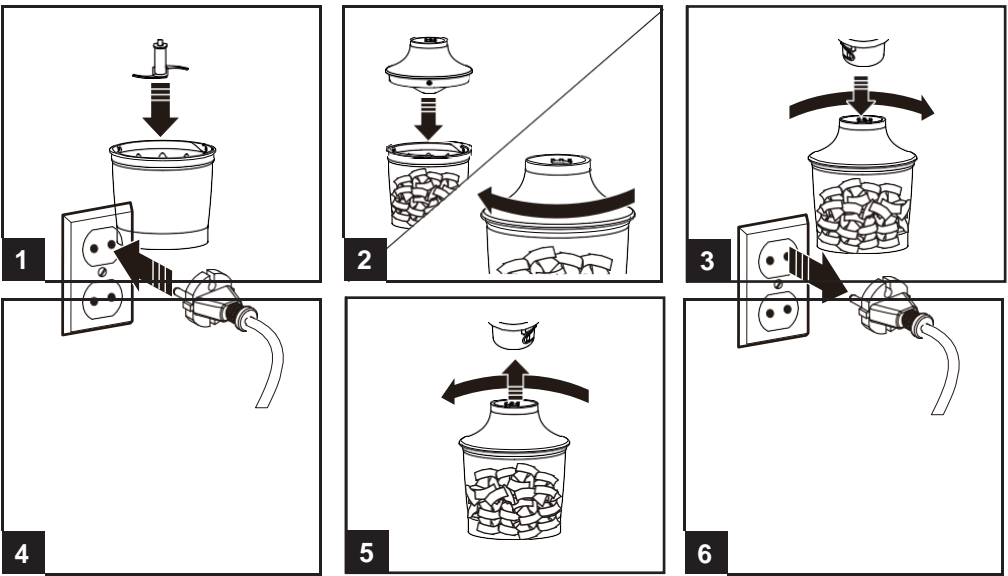
## INSTRUKCJE UŻYTKOWANIA

- Wziąć chłodne naczynie i położyć je na stole roboczym, mocno połączyć korpus blendera z rączką
- Podłączenie wtyczki do gniazdka Aby uniknąć rozpryskiwania, przed włączeniem należy umieścić ostrze w żywności. Trzymać zlewkę stabilnie, a następnie nacisnąć dowolny przycisk prędkości
- Nie wolno pozwolić, aby ciecz przedostała się ponad złącze między
- uchwytem zasilającym a trzonkiem blendera. Przesunąć ostrze przez potrawę i użyć unieruchomienia.
- Jeśli blender zablokuje się, odłączyć go przed
- czyszczeniem. Po użyciu odłączyć i zdemontować urządzenie

### **⚠ Uwaga:**

- ▶ Nie używać produktów niespożywczych w blenderze ręcznym. Ten produkt nie jest przeznaczony do produkcji mydła.
- ▶ Nie zanurzać silnika w wodzie!
- ▶ Zawsze należy sprawdzać nasadki przed każdym użyciem. Nie używać pękniętych, zgiętych ani uszkodzonych końcówek.
- ▶ Nie zaleca się, aby czas pracy przekraczał jedną minutę w jednym cyklu

## Rozdrabniacz



## INSTRUKCJE UŻYTKOWANIA

Wsunąć kości i pokroić jedzenie w kostkę 1-2 cm

Otworzyć pokrywę siekacza i założyć ostrze

siekacza obracając w prawo

- Dodać jedzenie i nie pozwolić, aby jego objętość
- przekroczyła 500 ml. Założyć pokrywę siekacza i zablokować ją na misce
- Mocno przymocować korpus blendera do rozdrabniacza
- Podłączenie wtyczki do gniazdka Trzymać mocno miskę i korpus
- blendera, a następnie nacisnąć przycisk prędkości. Po użyciu odłączyć i

### Uwaga:

Można siekać mięso, ser, warzywa, zioła, chleb, herbatniki i orzechy, ale nie wolno używać urządzenia do siekania twardych produktów, takich jak ziarna kawy, kostki lodu, przyprawy lub czekolada, w przeciwnym razie może dojść do uszkodzenia ostrza.

zdemontować

## Użyć trzepaczki

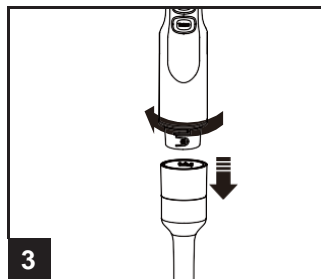
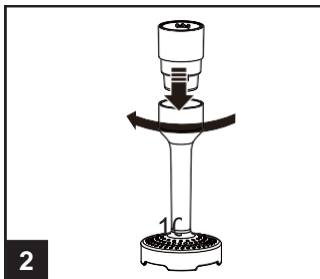
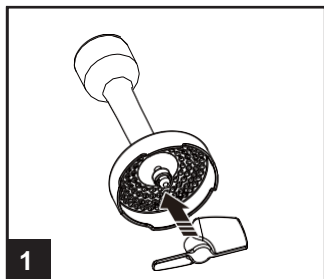
Ubijak do robienia lekkich składników, takich jak białka jajek, śmietana, deser instant, jajka i cukier do ubijanych gąbek.

- Wsunąć trzepaczkę do korpusu trzepaczki i zamontować do korpusu korpus blendera, a następnie obrócić i zablokować.
- Umieścić jedzenie w misce
- Podłączenie wtyczki do gniazdka Aby uniknąć rozpryskiwania, zacząć od
- prędkości L, przesunąć trzepaczkę zgodnie z ruchem wskazówek zegara. Po użyciu urządzenie wyłączyć z gniazdka i zdemontować
- Nie ubijać więcej niż czterech białek jaj lub 400 ml (3/4 Pt)
- śmietanki. Nie pozwól, aby płyn dostał się ponad druty

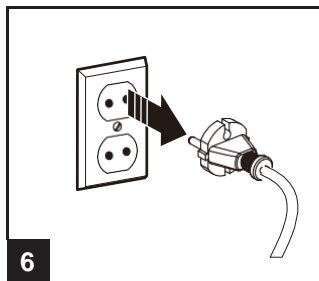
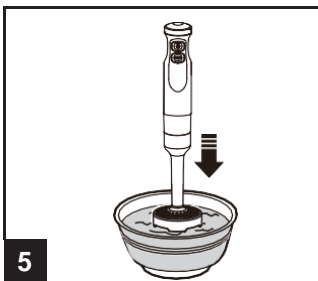
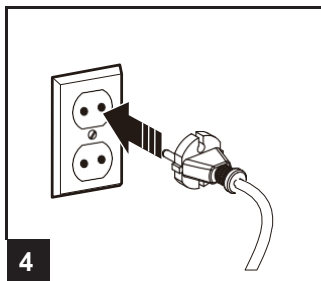
### Uwaga:

Nie używać do ubijania cięższych mieszanek, takich jak margaryna i cukier, gdyż może dojść do uszkodzenia trzepaczki

## Tłuczek do ziemniaków



## INSTRUKCJE UŻYTKOWANIA



### **TŁUCZEK DO ZIEMNIAKÓW UŻYWAĆ WYŁĄCZNIE PRZYCIŚKU ZASILANIA**

1. Zamontować śmigło na adapterze bagnetowym i zablokować śmigło w odpowiednim położeniu, obracając je w przeciwną stronę
2. Zablokować tłuczek do ziemniaków na miejscu, obracając go zgodnie z ruchem wskazówek zegara, aż nie posunie się dalej. Zablokować napęd redukcyjny na miejscu, obracając go w kierunku zgodnym z ruchem wskazówek zegara do oporu.
3. Uwaga: Aby upewnić się, że oś miksera ręcznego nie obraca się wraz ze śmigłem, należy zamocować śmigło jako ostatnie. Podczas demontażu najpierw należy zdjąć śmigło.
4. Naciśnąć przycisk zasilania, aby uruchomić blender. Dostosować bezstopniową prędkość, aby uzyskać odpowiednią prędkość.
5. Aby zatrzymać proces miksowania, zwolnić przełącznik, zanim końcówka miksująca zostanie wyciągnięta z przygotowywanej potrawy.
6. Po użyciu natychmiast odłączyć urządzenie od zasilania.

### **WSKAZÓWKI DOTYCZĄCE OPTIMALNEGO UŻYCIA**

- Tłuczek do ziemniaków to doskonałe narzędzie do obróbki gotowanych warzyw, takich jak ziemniaki, buraki i marchewka.
- Nigdy nie miksować twardych lub surowych składników. Może to skutkować uszkodzeniem urządzenia. Przed miksowaniem ugotować wszystkie warzywa i odsączyć wodę.
- Nie uderzać tłuczkiem do ziemniaków o boki garnka, aby usunąć resztki jedzenia po zacieraniu. Użyć łopatki, aby zeszkobać garnek lub miskę. Jednak przedtem, należy odłączyć blender.

### **Przepis: Ziemniaki**

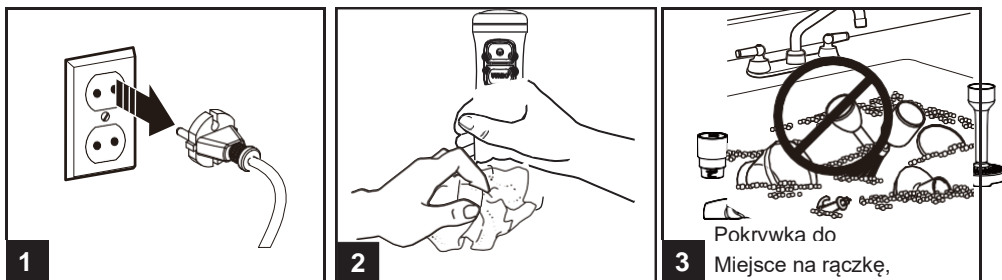
- 1,25 kg ugotowanych ziemniaków (ziemniaki umyte: średniej wielkości)
- ½ szklanki czystej
- śmietany 30 g (1 ½ łyżki stołowej) masła
- Ziemniaki obrać i pokroić w 3 cm kostkę przed gotowaniem. Gotować do miękkości
- Temperatura ma ogromny wpływ na jakość i czas zacierania, zanim zostanie

## INSTRUKCJE UŻYTKOWANIA

uznany za przetworzony.

Im cieplejsze ziemniaki, tym lepsze wyniki. Przetestować, gdy tylko ziemniaki będą gotowe (czas pracy krótszy niż 1 minuta, a czas przerwy 1 minuta), aby upewnić się, że danie jest wciąż.

## Czyszczenie



Zawsze wyłączyć urządzenie i wyjąć wtyczkę z gniazdka podczas czyszczenia.

Nie dotykać ostrych ostrzy i zachować szczególną ostrożność podczas czyszczenia ostrzy, unikając zranienia

Niektóre plastikowe części łatwo odbarwiają, przetrzeć szmatką zamoczoną w oleju roślinnym, aby usunąć przebarwienia.

### Czyszczenie korpusu urządzenia, pokrywa siekacza, korpus trzepaczki

Wyrzeć wilgotną szmatką, a następnie wysuszyć

Nigdy nie zanurzać w wodzie ani nie używaj materiałów ściernych.

### Czyszczenie rączki, trzepaczki

Odłączyć przewód zasilający, a następnie zdjąć rączkę i trzepaczkę. Umyć rączkę i trzepaczkę wodą.

Użyć szmatki, aby osuszyć wodę z rączki i trzepaczki.

### ⚠ Uwaga:

Nigdy nie trzymać części silnikowej blendera ręcznego pod bieżącą wodą. Czyścić wilgotną szmatką.

W przypadku włożenia rączki i trzepaczki do wody w celu wyczyszczenia, należy zwrócić uwagę na następujące dwa aspekty:

1. Wysokość wody nie może przekroczyć plastikowej części w górnej części rączki.
2. Trzepaczkę należy wyjąć z korpusu trzepaczki. Trzepaczkę można zanurzyć w wodzie w celu wyczyszczenia, ale korpus trzepaczki umożliwia wycieranie tylko szmatki.

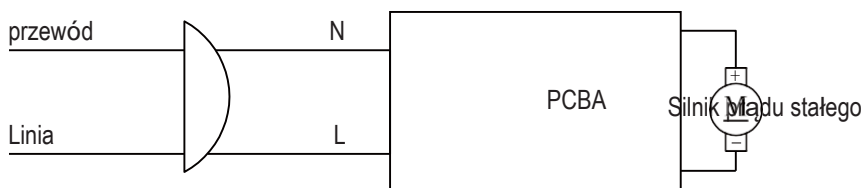
Nie należy pozwolić aby woda ani płyn dostały się do pokrywy siekacza, przymocować korpus blendera ręcznego,

korpus trzepaczki rączkę. Jeśli woda dostanie się do środka, odsączyć ją i wysuszyć przed użyciem.

## Konserwacja

- W przypadku uszkodzenia przewodu zasilającego ze względów bezpieczeństwa należy go odesłać do naszego autoryzowanego warsztatu naprawczego i wymienić.
- Jeśli urządzenie ma nienormalny stan, należy skontaktować się ze sklepem, w którym dokonano zakupu, i wyjaśnić sytuację lub dokonać wymiany.
- W przypadku nie korzystania z urządzenia, zwinąć przewód i położyć go w miejscu trudno dostępnym dla dzieci.
- Utrzymywać urządzenie w stanie suchym, gdy nie jest używane. Nie podłączać go, gdy urządzenie nie jest używane.

## SCHEMAT ZASADY OBWODU



## Ochrona środowiska



Urządzenia nie wolno wyrzucać razem ze zwykłymi odpadami domowymi. Pod koniec okresu użytkowania urządzenie należy prawidłowo dostarczyć do punktu zbiórki w celu recyklingu sprzętu elektrycznego i elektronicznego. Poprzez zbiórkę i recykling starych urządzeń, wnoszą Państwo ważny wkład w ochronę naszych zasobów naturalnych i zapewniają Państwo bezpieczną dla środowiska i zdrową utylizację.